

처음 토토사이트를 접하는 사람들은 대개 비슷한 경로를 밟는다. 검색창에 익숙하지 않은 용어를 넣어 보고, 광고처럼 보이는 문구를 지나치다가, 마치 오래 운영된 것처럼 보이는 사이트 몇 곳을 열어 본다. 겉으로는 다 비슷해 보인다. 메인 화면은 화려하고, 이벤트 배너는 큼직하며, 고객센터는 24시간 응대라고 적혀 있다. 문제는 그 다음부터다. 초보자는 무엇을 봐야 하는지 모르고, 운영 방식의 차이를 구분하기도 어렵다. 더 큰 문제는 위험 신호가 눈앞에 있어도 그게 위험인지조차 알기 어렵다는 점이다.

토토사이트라는 단어는 국내 인터넷 환경에서 꽤 넓은 의미로 쓰인다. 단순히 스포츠 관련 베팅 사이트를 가리킬 때도 있고, 각종 사설 게임 플랫폼을 통칭하는 표현으로 확장되기도 한다. 여기서 중요한 건 이름이 아니라 구조다. 돈이 오가는 구조에서는 늘 정보 비대칭이 생긴다. 운영자는 내부 규칙과 결제 흐름, 회원 관리 시스템을 알고 있지만 이용자는 화면에 보이는 설명만 믿고 판단해야 한다. 그래서 초보자에게 가장 먼저 필요한 것은 화려한 혜택이 아니라 기본적인 판별 기준이다.

먹튀검증 역시 같은 맥락에서 이해할 필요가 있다. 많은 사람이 먹튀검증을 마치 어떤 사이트가 대신 보증해 주는 안전 도장 정도로 생각한다. 하지만 실제로는 그렇게 단순하지 않다. 검증이라는 말은 매력적이지만, 검증을 한다는 주체가 누구인지, 어떤 방식으로 확인하는지, 이해관계가 얽혀 있지는 않은지 따져 보지 않으면 오히려 더 위험할 수 있다. 검증을 빙자한 광고가 적지 않기 때문이다. 결국 초보자가 익혀야 할 핵심은 남이 대신 판단해 주는 결과를 믿는 습관이 아니라, 스스로 위험 신호를 읽어내는 감각이다.

## 처음 보는 사이트가 유난히 친절해 보일 때

경험상 가장 경계해야 할 순간은 사이트가 지나치게 친절해 보일 때다. 가입 직후부터 고액 보너스를 약속하거나, 충전만 하면 즉시 추가 금액을 얹어 주겠다고 하거나, 다른 곳보다 몇 배는 유리한 조건을 내세우는 경우가 있다. 초보자 입장에서는 이런 제안이 합리적으로 보일 수 있다. 어차피 여러 사이트가 경쟁하는 시장이라면 첫 가입자 유치 혜택이 큰 것이 당연하다고 느끼기 때문이다.

하지만 실제로는 반대인 경우가 많다. 운영이 안정적인 곳일수록 무리한 미끼를 던질 필요가 없다. 고객센터 응대, 정산 속도, 이용 규정의 명확함, 과도하지 않은 이벤트가 오히려 더 현실적이다. 반면 과장된 혜택은 나중에 출금 제한 사유를 만들기 위한 장치가 되기 쉽다. 예를 들어 충전 보너스를 크게 준 뒤, 그 보너스를 받으려면 일정 배수 이상을 이용해야 한다는 조건을 [토토사이트 자본력 검증](#) 붙이는 식이다. 그 조건이 화면 하단의 작은 글씨에 숨어 있거나, 고객센터 문의 후에야 설명되는 경우도 있다. 초보자는 대개 이 단계에서 이미 선택권을 잃는다. 돈이 들어간 뒤에는 감정이 개입되기 때문이다.

사이트 화면이 그럴듯하다고 안전한 것도 아니다. 요즘은 템플릿 기반으로 메인 화면을 빠르게 꾸미는 일이 어렵지 않다. 모바일 화면 최적화, 실시간 채팅창, 깔끔한 배너 디자인 같은 요소는 진입 장벽이 낮아졌다. 오히려 너무 번쩍이는 화면, 과도하게 많은 이벤트, 몇 분마다 깜빡이는 공지창은 경계 대상일 수 있다. 안정적인 운영은 보통 과장보다 일관성에서 드러난다. 규정 문구가 정돈되어 있는지, 고객센터 문장이 자연스러운지, 안내 내용이 서로 충돌하지 않는지 같은 부분이 더 중요하다.

## 먹튀는 대개 갑작스럽지 않다

사람들은 먹튀를 한순간에 벌어지는 배신처럼 떠올리지만, 실제 징후는 그 이전에 조금씩 쌓이는 경우가 많다. 입금은 빠르는데 출금은 유독 까다롭다거나, 문의에 대한 답변이 자꾸 달라진다거나, 정산 시간이 갑자기 길어지는 방식이다. 처음에는 단순한 지연처럼 보인다. 서버 점검, 내부 확인, 보안 절차, 규정 검토 같은 익숙한 표현이 따라붙으면 더 그렇다. 하지만 그런 설명이 반복될수록 이용자는 점점 불리한 위치에 놓인다.

먹튀가 의심되는 전형적인 상황은 출금 단계에서 계정 이상, 중복 접속, 규정 위반, 비정상 이용 같은 포괄적 사유가 갑자기 제시될 때다. 평소에는 문제 삼지 않던 행동이 돈을 빼려는 순간 위반이 되는 구조다. 특히 추천인 코드 사용, 동일 기기 접속, 가족 명의 중복 가입, 특정 시간대 이용 패턴을 문제 삼는 경우가 많다. 물론 실제로 악용을

막기 위해 필요한 기준일 수는 있다. 다만 중요한 건 그 기준이 사전에 <https://aolithium.com/> 명확하게 공지되어 있었는지도. 출금 직전에 새롭게 등장하는 규정은 신뢰하기 어렵다.

예전에 한 이용자가 겪은 사례를 들은 적이 있다. 초반에는 소액 충전과 소액 출금이 두세 차례 아무 문제 없이 진행됐다. 이런 경험은 초보자에게 강한 신뢰를 준다. 그런데 금액이 커진 뒤부터 상황이 달라졌다. 고객센터는 동일한 문장을 반복했고, 추가 인증을 요구한 뒤에는 답변 간격이 길어졌다. 결국 이용자는 인증 자료만 넘긴 채 출금을 받지 못했다. 이 사례가 특별해서 기억나는 게 아니다. 오히려 흔해서 기억에 남는다. 사기 구조는 종종 처음에는 정상처럼 보인다는 점에서 더 위험하다.

## 검색 결과와 커뮤니티 평판을 보는 법

초보자는 검색창에 사이트 이름을 넣고 후기부터 찾는다. 자연스러운 행동이다. 다만 후기라는 형식 자체가 신뢰를 보장하지는 않는다. 특히 토토사이트 관련 검색 결과는 광고성 게시물, 제휴 링크, 자동 생성된 추천 글, 운영 측이 관리하는 커뮤니티 게시판이 뒤섞여 있을 가능성이 높다. 겉으로는 여러 사람이 독립적으로 칭찬하는 것처럼 보여도, 문장 구조가 비슷하거나 핵심 표현이 반복되면 의심할 여지가 있다.

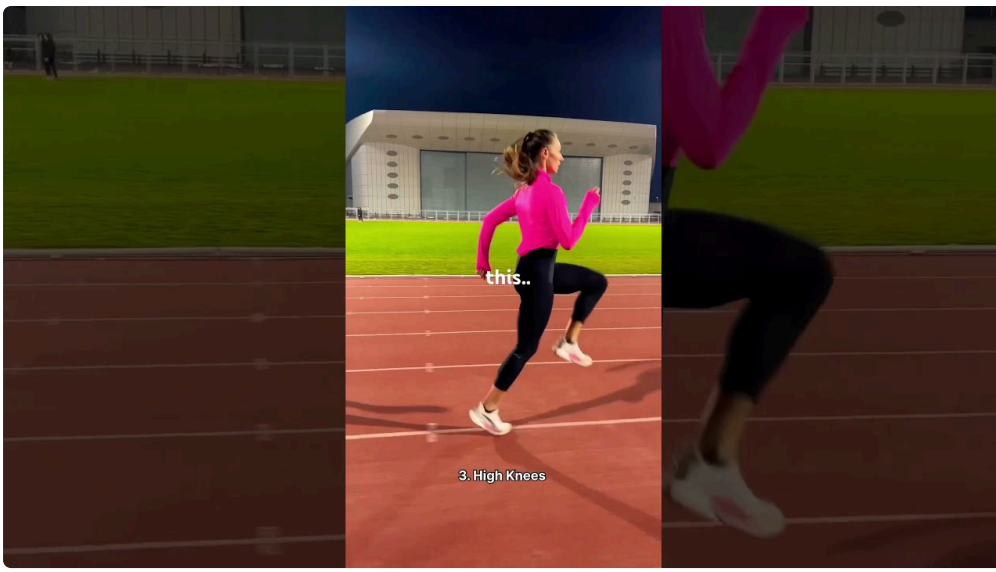
평판을 볼 때는 칭찬의 양보다 불만의 걸을 보는 편이 낫다. 좋은 글은 쉽게 만들 수 있지만, 구체적인 불편은 꾸며내기 어렵다. 예를 들어 “출금이 느리다”는 한 줄 평보다, “처음에는 10분 내 처리되던 출금이 어느 시점부터 3시간 이상 걸렸고, 문의하자 보안 검수라는 설명만 반복됐다” 같은 글이 더 정보 가치가 높다. 날짜 흐름, 금액 변화, 문의 대응 방식이 함께 적혀 있으면 실제 경험일 가능성이 크다.

또 하나 주의할 점은 검증 커뮤니티 자체의 이해관계다. 먹튀검증을 표방하는 곳들 중 일부는 사실상 추천 구조로 움직인다. 특정 사이트를 안전하다고 강조하고 가입을 유도한 뒤, 이용자 유입에 따른 이익을 얻는 방식이다. 이 경우 검증은 객관적 조사라기보다 마케팅 문구가 된다. 그래서 “보증”, “완전 안전”, “100퍼센트 사고 없음” 같은 절대 표현은 경계하는 편이 좋다. 운영 세계에서 절대는 드물다. 안정적인 서비스라도 점검 지연, 응대 실수, 내부 기준 변경이 생길 수 있다. 오히려 신뢰할 만한 안내는 불확실성을 인정하고, 어떤 항목을 확인했는지 범위를 분명히 밝힌다.

## 초보자가 가장 먼저 확인해야 할 현실적인 기준

사이트를 처음 열었을 때 화려한 메인 화면보다 먼저 봐야 할 것은 세부 규정이다. 많은 사람이 규정을 지루한 문서라고 여기지만, 문제가 터졌을 때 결국 분쟁의 기준이 되는 건 그 문장들이다. 출금 최소 금액, 본인 확인 요구 시점, 보너스 수령 조건, 계정 제한 사유, 고객센터 운영 시간, 이벤트 적용 제외 사항을 차분히 읽어 보면 운영 태도가 드러난다. 문장이 지나치게 모호하거나, 운영자 재량이라는 표현이 많으면 불리한 해석이 가능해진다.

도메인 변경 빈도도 간접 신호가 된다. 물론 모든 주소 변경이 곧 위험을 뜻하는 것은 아니다. 접속 차단, 서버 이전, 보안 문제 대응 때문에 주소가 바뀌는 경우도 있다. 다만 짧은 기간 안에 접속 주소가 수시로 바뀌고, 그 과정에서 기존 공지나 이전 안내가 정리되지 않는다면 관리 체계가 불안정할 가능성이 있다. 이런 곳은 고객센터 연결 방식도 자주 변한다. 텔레그램, 메신저, 외부 채팅 링크가 계속 바뀌면 사후 대응 추적이 어려워진다.



소액 테스트는 그 자체로 만능은 아니지만 여전히 의미가 있다. 다만 많은 초보자가 소액 충전과 소액 출금이 성공하면 안전하다고 단정하는 실수를 한다. 앞서 말했듯 초기 신뢰 형성은 오래된 수법이다. 그래서 소액 테스트를 하더라도 한 번 성공한 것으로 끝내지 말고, 시간이 지난 뒤에도 같은 기준이 유지되는지 봐야 한다. 주말과 평일의 출금 속도가 지나치게 다르지는 않은지, 이벤트 적용 이후 규정 해석이 달라지는지는 않는지, 문의 응답의 일관성이 유지되는지 같은 부분까지 봐야 한다.

다음 기준들은 초보자가 최소한 기억해 둘 만하다.

1. 출금 규정이 가입 전에도 명확히 공개되는지 본다.
2. 고객센터 답변이 상황마다 달라지지 않는지 확인한다.
3. 과도한 첫 충전 보너스나 비현실적 이벤트는 한 번 더 의심한다.
4. 후기의 숫자보다 구체적인 불만 사례와 날짜 흐름을 본다.
5. 소액 이용이 정상이어도 고액 정산까지 같은 태도인지 선불리 단정하지 않는다.

## 고객센터 응대는 속도가 아니라 내용으로 판단해야 한다

초보자는 보통 채팅창에 답이 빨리 오면 안심한다. 실제로 응답이 없는 곳보다는 낫다. 하지만 고객센터 품질은 속도보다 내용에서 갈린다. 자주 보는 문제는 답변이 정중하지만 실질 정보가 없다는 점이다. “확인 중입니다”, “담당 부서에 전달했습니다”, “잠시만 기다려 주세요” 같은 문장만 반복되면 시간은 흐르는데 아무것도 해결되지 않는다. 이런 패턴은 특히 출금 지연 상황에서 두드러진다.

좋은 응대는 짧더라도 기준이 있다. 예를 들어 “현재 출금 대기 인원이 많아 예상 시간이 30분에서 1시간 사이이며, 추가 인증은 필요하지 않습니다”처럼 범위와 조건을 말한다. 반면 좋지 않은 응대는 질문을 흐린다. 출금이 왜 지연되는지 물었는데 규정 위반 가능성만 던지시 언급하고 구체 사유는 말하지 않는 식이다. 더 조심해야 할 것은 공포 심리를 이용하는 대응이다. 이용자가 항의하면 계정 정지, 전체 보류, 조사 연장 같은 말을 꺼내 압박하는 경우다. 이는 정당한 보안 절차와는 결이 다르다.

응대 기록을 남기는 습관도 중요하다. 대화 내용을 캡처해 두면 나중에 판단이 흔들릴 때 도움이 된다. 초보자는 종종 “내가 규정을 잘못 이해했나” 하고 스스로를 의심한다. 그런데 기록을 다시 보면 상대가 말을 바꿨다는 사실이 드러나는 경우가 있다. 특히 날짜와 시간, 담당자 표현, 요구한 인증 항목을 남겨 두면 흐름 파악이 쉬워진다. 먹튀 검증 정보를 볼 때도 이런 기록 기반 사례가 훨씬 신뢰할 만하다.

## 이벤트가 클수록 조건도 무거워진다

운영자 입장에서 이벤트는 강력한 유입 수단이다. 그래서 많은 사이트가 첫 충전 추가 지급, 손실 보전, 연속 이용 보너스 같은 표현을 내세운다. 문제는 혜택 규모가 커질수록 뒤에 붙는 조건도 복잡해진다는 점이다. 초보자가 자주 놓치는 부분은 롤링 기준, 출금 가능 시점, 보너스와 원금의 분리 여부다. 어떤 곳은 보너스 금액만 조건이 붙는 게 아니라 원금까지 동일 기준을 적용한다. 이 경우 이용자는 생각보다 훨씬 큰 거래를 해야 출금 자격을 얻는다.

실무적으로 보면 이벤트는 혜택이라기보다 계약 조건의 일부로 이해하는 편이 정확하다. 눈에 띄는 숫자만 보고 들어가면 안 되고, 그 숫자를 받기 위해 포기하는 것이 무엇인지 같이 봐야 한다. 예를 들어 출금 속도가 평소보다 느려질 수 있는지, 특정 게임이나 항목은 보너스 적용에서 제외되는지, 동일한 IP나 기기 사용을 문제 삼는지 같은 요소다. 초보자에게는 이런 문구가 낯설 수 있지만, 분쟁은 대개 바로 그 세부 조항에서 시작된다.

개인적으로는 첫 이용일수록 이벤트를 욕심내지 않는 편이 낫다고 본다. 보너스를 포기하면 손해 보는 것 같지만, 사실은 해석 여지가 많은 조항을 피하는 셈이기도 하다. 안정성을 보고 싶은 초기 단계에서는 단순한 조건이 유리하다. 규정이 단순할수록 분쟁 가능성이 줄고, 문제가 생겼을 때 책임 **먹튀검증** 소재도 더 명확해진다.

## 먹튀검증 정보, 어디까지 믿어야 하나

먹튀검증이라는 단어는 강한 확신을 주지만, 실제 활용에서는 적정 거리를 두는 게 좋다. 검증 정보는 참고 자료일 뿐 판결문이 아니다. 어떤 커뮤니티가 오래 운영됐다고 해서 항상 정확한 것도 아니고, 반대로 신생 정보가 모두 부정확한 것도 아니다. 핵심은 그 정보가 어떤 근거를 제시하는지다. 단순히 “안전하다”, “문제 없다”는 한 줄보다는 확인 시점, 운영 기간 추정, 사용자 제보 수, 최근 출금 사례의 패턴처럼 판단 재료가 함께 제시되는 쪽이 낫다.

먹튀검증 정보를 읽을 때는 표현의 온도를 보는 게 도움이 된다. 지나치게 자신만만한 문구보다 제한을 인정하는 표현이 더 현실적이다. 예를 들어 “현재까지 접수된 심각한 사고 제보는 확인되지 않았으나, 최근 주소 변경이 잦아 추가 관찰이 필요하다” 같은 문장은 덜 화려하지만 오히려 신뢰감을 준다. 반대로 모든 리스크를 지워 버리는 말은 대체로 광고에 가깝다.

또한 검증 결과가 좋다고 해서 이용자 행동까지 면책되는 것은 아니다. 규정을 읽지 않고, 무리한 이벤트를 받고, 본인 인증 요구에 무작정 응하다 보면 스스로 위험을 키울 수 있다. 검증은 환경을 보는 일이고, 이용은 선택을 쌓는 일이다. 둘을 분리해서 생각해야 한다. 아무리 평판이 괜찮아 보여도, 본인이 읽지 않은 규정과 남기지 않은 기록은 나중에 스스로를 보호해 주지 못한다.

## 불안한 징후가 보일 때는 미련보다 속도가 중요하다

대부분의 초보자는 문제가 명확해질 때까지 기다리려 한다. 혹시 내가 오해한 건 아닐까, 조금만 더 기다리면 해결되지 않을까 생각한다. 그 마음은 이해할 만하다. 이미 시간과 돈이 들어갔기 때문이다. 하지만 경험적으로 보면 이상 징후가 나타났을 때 가장 큰 손실은 기다리는 과정에서 발생한다. 추가 충전을 유도하거나, 계정 복구 명목으로 더 많은 정보를 요구하거나, 보증금 형태의 입금을 요구하는 패턴이 대표적이다.

특히 “출금을 위해 먼저 추가 입금이 필요하다”는 식의 요구는 매우 위험하다. 수수료, 안전 계정 전환, 인증 절차 완료, 한도 해제 등 이름은 다양하지만 구조는 비슷하다. 돈을 돌려받기 위해 다시 돈을 넣으라는 요구는 합리적이지 않다. 정상적인 서비스라면 비용 구조와 절차가 사전에 분명해야 하고, 출금 직전의 즉흥적 요구는 매우 예외적이어야 한다. 그런데 사기성 운영은 이 예외를 일상처럼 만든다.



이럴 때 필요한 대응은 감정적 항의보다 정리된 확인이다. 언제 무엇을 충전했고, 어떤 규정을 근거로 문제가 생겼다고 설명했는지, 고객센터가 어떤 인증을 요구했는지 기록을 모은다. 이후에는 추가 입금이나 과도한 개인정보 제출을 멈추고, 이미 드러난 정보 범위 안에서만 대응하는 편이 안전하다. 스스로 판단이 어려우면 제3자의 사례 모음을 찾아 비교하되, 그 과정에서도 또 다른 홍보성 링크에 휘말리지 않도록 주의해야 한다.

다음 상황은 초보자가 특히 민감하게 볼 필요가 있다.

1. 출금 직전에만 새 규정이나 추가 인증이 등장한다.
2. 계정 이상을 이유로 추가 입금을 요구한다.
3. 고객센터 설명이 매번 바뀌고 기록이 남지 않는다.
4. 사이트 주소나 문의 채널이 짧은 기간에 반복적으로 바뀐다.
5. 검증 커뮤니티가 과도하게 특정 사이트 가입만 유도한다.

## 초보자일수록 선택보다 절제가 중요하다

토토사이트를 이용하는 사람들 중 많은 초보자가 처음부터 좋은 선택을 하려 한다. 물론 중요하다. 하지만 현실에서는 완벽한 선택보다 나쁜 선택을 줄이는 쪽이 더 효과적이다. 과한 보너스를 피하고, 규정이 모호한 곳을 거르고, 급하게 큰 금액을 움직이지 않는 것만으로도 위험은 크게 낮아진다. 이는 특별한 기술이 아니라 절제의 문제다.

토토사이트 관련 환경은 정보가 많아 보이지만, 실제로는 신뢰 가능한 정보가 적은 편이다. 그래서 오히려 기본 원칙이 힘을 발휘한다. 과장된 혜택은 의심하고, 출금 규정은 먼저 읽고, 응대 내용은 남기고, 평판은 숫자보다 맥락으로 본다. 먹튀검증도 같은 원리다. 누군가의 확신에 기대기보다, 어떤 근거가 제시됐는지, 그 근거가 현재도 유효한지 차분히 살펴야 한다.

초보자에게 가장 위험한 조합은 조급함과 낙관이다. 빨리 시작하고 싶고, 설마 큰 문제는 없겠지 싶을 때 판단이 흐려진다. 반대로 가장 유리한 태도는 느리지만 선명한 확인이다. 화면의 화려함보다 규정의 문장, 이벤트의 숫자보다 출금의 절차, 홍보의 자신감보다 이용자 기록의 구체성을 보는 습관이 필요하다. 결국 안전은 누군가가 보증해주는 상태가 아니라, 위험 신호를 놓치지 않는 태도에서 시작된다.