

Όποιος έχει οργανώσει εκδήλωση με πάνω από 50 άτομα ξέρει καλά ότι η τουαλέτα μπορεί να κρίνει συνολικά την εμπειρία. Μπορεί να έχετε άψογο ήχο, εξαιρετικό catering και μοναδική ατμόσφαιρα, αλλά αν οι φορητές τουαλέτες είναι βρώμικες, λίγες ή κακοφωτισμένες, αυτό είναι που θα θυμούνται οι καλεσμένοι.

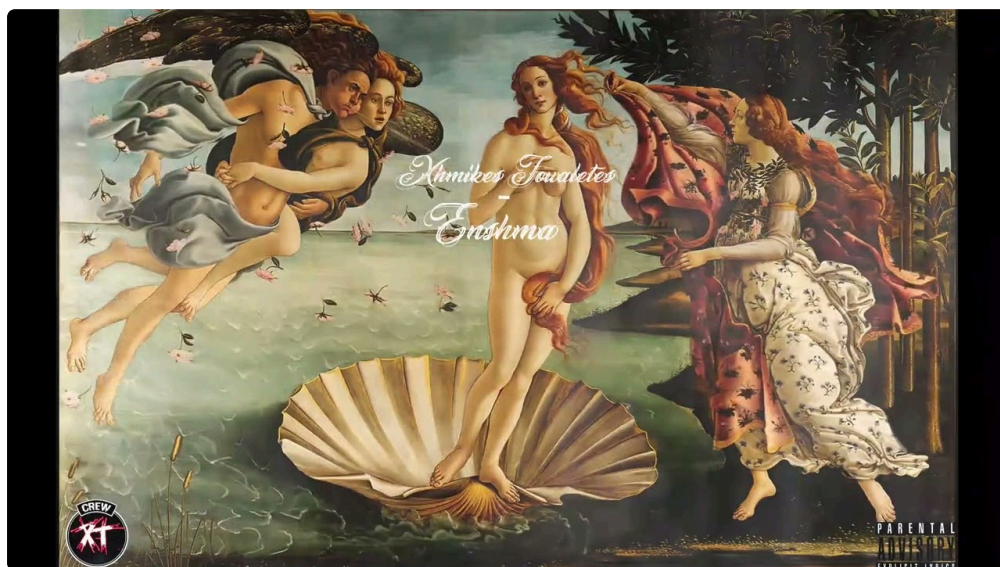
Σε επαγγελματικό επίπεδο, η σωστή υποδομή υγιεινής δεν είναι απλώς θέμα εικόνας. Αφορά την **εξωτερικές τουαλέτες ενοικίαση** ασφάλεια, τη νομιμότητα της εκδήλωσης, το ρίσκο για παράπονα ή και πρόστιμα, αλλά και την ομαλή ροή του προγράμματος. Είτε πρόκειται για υπαίθριο γάμο, εταιρικό experience, συναυλία, competition, εργοτάξιο ή μικρό άθλημα σε χωμάτινο γήπεδο, οι κινητές τουαλέτες πρέπει να σχεδιαστούν με σοβαρότητα.

Ακολουθεί μια πρακτική, ρεαλιστική λίστα ελέγχου, βασισμένη σε πραγματικές συνθήκες χρήσης, όχι σε θεωρητικά σενάρια.

Πρώτη απόφαση: ενοικίαση ή αγορά χημικής τουαλέτας

Ο βασικός κόμβος απόφασης είναι αν συμφέρει η ενοικίαση χημικών τουαλετών ή η αγορά χημικής τουαλέτας. Η απάντηση δεν είναι ίδια για όλους.

Για μια μεμονωμένη υπαίθρια εκδήλωση, όπως ένας γάμος ή μια συναυλία μιας βραδιάς, η ενοικίαση είναι σχεδόν πάντα η πιο λογική λύση. Η εταιρεία αναλαμβάνει μεταφορά, τοποθέτηση, συντήρηση, άντληση λυμάτων και απομάκρυνση. Εσείς πληρώνετε για τη χρήση, όχι για την ιδιοκτησία και τη μακροχρόνια φροντίδα.



Η αγορά χημικής τουαλέτας αρχίζει να βγάζει νόημα όταν:

- Επαναλαμβάνετε συχνά εκδηλώσεις στον ίδιο χώρο (π.χ. χώροι εκπαίδευσης προσωπικού, αθλητικές εγκαταστάσεις, αγροκτήματα).
- Διαχειρίζεστε εργοτάξια και χρειάζεστε μονίμως λύσεις υγιεινής εργοταξίου σε διάφορα σημεία.
- Έχετε σταθερό χώρο υπαίθριας δραστηριότητας (π.χ. Driving selection, σχολή ιππασίας, κέντρο out of doors δραστηριοτήτων).

Ακόμα και τότε όμως, πρέπει να έχετε λύσει τα πρακτικά: πού θα γίνεται η εκκένωση, ποιος θα κάνει τη συντήρηση, τι γίνεται με τις άδειες και την περιβαλλοντική διαχείριση. Πολλές εταιρείες προτιμούν ένα

υβριδικό μοντέλο, με αγορά βασικών μονάδων για μόνιμες ανάγκες και ενοικίαση φορητών τουαλετών σε περιόδους αιχμής.

Υπολογισμός αναγκών: πόσες τουαλέτες χρειάζεστε πραγματικά

Το πιο συχνό λάθος είναι η υποεκτίμηση. Οι διοργανωτές συχνά στηρίζονται σε έναν γενικό κανόνα και αγνοούν κρίσιμους παράγοντες.

Για μικρές, σύντομες εκδηλώσεις χωρίς αλκοόλ, μια συνηθισμένη οδηγία είναι περίπου 1 χημική τουαλέτα ανά 50 με eighty άτομα για χρήση λίγων ωρών. Όμως αυτή η αναλογία χαλά εύκολα αν προσθέσετε χρόνο, ποτό ή οικογένειες με παιδιά.

Στην πράξη, όταν σχεδιάζω τουαλέτες για υπαίθρια εκδήλωση, εξετάζω τέσσερις παραμέτρους:

Πρώτον, τη διάρκεια. Εκδηλώσεις κάτω των 3 ωρών μπορούν να λειτουργήσουν οριακά με χαμηλότερο αριθμό. Πάνω από four - five ώρες, ειδικά με φαγητό και ποτό, οι ανάγκες αυξάνονται σημαντικά.

Δεύτερον, το προφίλ του κοινού. Σε εταιρικό ημερήσιο journey γραφείου, οι ροές είναι διαφορετικές από ένα νυχτερινό festival με νέους. Οι οικογένειες με παιδιά και τα άτομα μεγαλύτερης ηλικίας έχουν συχνότερη ανάγκη χρήσης. Οι τουαλέτες ΑμεΑ είναι υποχρεωτικές όχι μόνο νομικά, αλλά και ηθικά.

Τρίτον, την κατανάλωση ποτού. Όσο περισσότερο αλκοόλ, τόσο μεγαλύτερος ο φόρτος στις τουαλέτες. Μια συναυλία με μπίρα ή ένα competition side road meals θέλει συνήθως 30 - forty % περισσότερες κινητές τουαλέτες από ένα στεγνό, αυστηρά επαγγελματικό συνέδριο.

Τέταρτον, την ύπαρξη υποστηρικτικών υποδομών. Αν κοντά στον χώρο υπάρχουν ήδη κάποιες μόνιμες τουαλέτες, μπορείτε να υπολογίσετε ότι θα απορροφήσουν μέρος του κοινού. Όμως ποτέ δεν στηρίζετε αποκλειστικά σε αυτές, γιατί τα συμβατικά κτίρια συνήθως δεν είναι σχεδιασμένα για τόσο μεγάλους όγκους επισκεπτών σε μικρό χρονικό διάστημα.

Για χημικές τουαλέτες εργοταξίου και τουαλέτες για κατασκευές, ο υπολογισμός αλλάζει. Εκεί λαμβάνονται υπόψη οι ώρες εργασίας, ο αριθμός εργαζομένων ανά βάρδια και αν πρόκειται για μικρό ή μεγάλο εργοτάξιο. Σε ένα μεσαίο εργοτάξιο 30 - 40 ατόμων, συνήθως προτείνω τουλάχιστον 2 - 3 φορητές τουαλέτες εργοταξίου, με αυξημένη συχνότητα καθαρισμού αν υπάρχει έντονη χρήση ή αν οι εργαζόμενοι δεν έχουν πρόσβαση σε άλλους χώρους υγιεινής.

Τύποι χημικών τουαλετών και πότε χρειάζεται η VIP λύση

Όλες οι κινητές τουαλέτες δεν είναι ίδιες. Για να βάλετε τάξη, σκεφτείτε τρεις βασικές κατηγορίες.

Οι βασικές χημικές τουαλέτες, που βλέπουμε συχνά σε εργοτάξια, gala's και λαϊκές αγορές, είναι ανθεκτικές, λειτουργικές και έχουν δεξαμενή λυμάτων, κάθισμα, καζανάκι (χημικό ή μηχανικό) και εξαερισμό. Σε ποιοτικά μοντέλα υπάρχει και ενσωματωμένος νιπτήρας με αντλία ποδιού.

Οι VIP χημικές τουαλέτες στοχεύουν στην άνεση. Συνήθως προσφέρουν καλύτερο φωτισμό, μεγαλύτερο εσωτερικό χώρο, καθρέφτη, νιπτήρα με τρεχούμενο νερό, επιπλέον εξαερισμό, μερικές φορές και κλιματισμό ή θέρμανση. Όταν μιλάμε για χημικές τουαλέτες για γάμο ή για εταιρικά activities υψηλών απαιτήσεων, προτείνω πάντα να τοποθετούνται τουλάχιστον μερικές VIP μονάδες, ιδίως κοντά στη ζώνη των επισήμων ή στο χώρο της δεξίωσης.

Οι χημικές τουαλέτες ΑμεΑ είναι μεγαλύτερες, με ράμπα ή επίπεδη πρόσβαση, χειρολαβές, αρκετό χώρο περιστροφής αναπηρικού αμαξιδίου και πόρτα που ανοίγει εύκολα. Νομοθετικά, σε πολλές χώρες η ύπαρξη

τέτοιων μονάδων είναι υποχρεωτική για εκδηλώσεις με κοινό. Ανεξάρτητα από τον νόμο, είναι ζήτημα σεβασμού. Για κάθε 10 - 15 βασικές μονάδες, θεωρώ ελάχιστο μια ΑμεΑ, με προτίμηση σε περισσότερες αν περιμένετε άτομα με κινητικές δυσκολίες.

Στα μεγάλα movements, όπως τουαλέτες για pageant ή πολυήμερη υπαίθρια εκδήλωση, συχνά συνδυάζονται τυπικές μονάδες για το γενικό κοινό, VIP χημικές τουαλέτες για ειδικούς χώρους (backstage, VIP ζώνη, καμαρίνια, διοργάνωση) και τουαλέτες ΑμεΑ σε κομβικά σημεία. Η κατανομή τους στον χώρο είναι εξίσου σημαντική με τον αριθμό τους.

Στρατηγική τοποθέτηση: άνεση, ασφάλεια και ροή κοινού

Η εμπειρία δείχνει ότι η λανθασμένη θέση των τουαλετών μπορεί να δημιουργήσει συμφόρηση, οσμές και δυσαρέσκεια, ακόμη και αν ο αριθμός τους είναι επαρκής.

Στις υπαίθριες εκδηλώσεις, οι τουαλέτες πρέπει να τοποθετούνται σε σχετικά επίπεδο έδαφος, σε σημείο εύκολα προσβάσιμο, αλλά όχι στο κέντρο της δράσης. Αν τις βάλετε πολύ κοντά στην είσοδο, θα έχετε ουρές που μπλοκάρουν τη ροή. Αν τις βάλετε πολύ βαθιά, ο κόσμος θα παραπονιέται ότι δεν τις βρίσκει εύκολα.

Χρειάζεται επίσης πρόβλεψη για φορτηγά άντλησης και συντήρησης. Οι προσωρινές τουαλέτες πρέπει να τοποθετούνται με τέτοιο τρόπο ώστε το όχημα του παρόχου να μπορεί να προσεγγίσει άνετα χωρίς να διακόπτει την εκδήλωση. Αυτό το λάθος γίνεται συχνά σε στενά οικοπέδα ή χώρους με μία μόνο είσοδο.

Στα εργοτάξια, οι εξωτερικές τουαλέτες πρέπει να στέκονται σε ασφαλή σημεία, μακριά από περιοχές όπου κινούνται γερανοί, φορτωτές ή βαριά οχήματα, αλλά αρκετά κοντά ώστε οι εργαζόμενοι να μην χρειάζεται να διανύουν υπερβολική απόσταση. Όταν η απόσταση φτάνει τα four - 5 λεπτά περπάτημα, οι εργαζόμενοι είτε καθυστερούν σημαντικά από την εργασία τους είτε, χειρότερα, αποφεύγουν τη χρήση και αναζητούν λύσεις εκτός κανόνων υγιεινής.

Υγιεινή: τι σημαίνει «καθαρή τουαλέτα» σε επαγγελματικό επίπεδο

Το «καθαρό» είναι σχετικό. Για κάποιον μια τουαλέτα είναι ανεκτή, για άλλον απαράδεκτη. Στη διαχείριση τουαλετών εκδηλώσεων όμως, η έννοια πρέπει να γίνει όσο γίνεται πιο αντικειμενική.

Για μια ημερήσια εκδήλωση με μέτρια επισκεψιμότητα, η ελάχιστη απαίτηση είναι ένας πλήρης καθαρισμός πριν την έναρξη, ανεφοδιασμός χαρτιού, σαπουνιού ή/και αντισηπτικού, και έλεγχος στο μέσο της εκδήλωσης. Σε πιο βαριά χρήση, όπως χημικές τουαλέτες για συναυλία μεγάλης κλίμακας, οργανώνω σχεδόν πάντα κυλιόμενα συνεργεία που κάνουν γρήγορους ελέγχους ανά 60 - 90 λεπτά.

Ένας πρακτικός κανόνας: όταν πάνω από 1000 άτομα μοιράζονται έναν συστοιχία τουαλετών για περισσότερες από 4 - five ώρες, χρειάζεστε πρόγραμμα συντήρησης σε πραγματικό χρόνο, όχι μόνο πριν και μετά.

Η εικόνα και η μυρωδιά είναι οι δύο πρώτες εντυπώσεις. Καπάκια κλειστά, καζανάκι σε λειτουργία, σκουπίδια εντός κάδου, καθαρό δάπεδο, χωρίς στάσιμο νερό ή χαρτιά στο πάτωμα. Οι σύγχρονες λύσεις υγιεινής εργοταξίου και εκδηλώσεων περιλαμβάνουν αποσμητικά χημικά για τη δεξαμενή, αλλά αυτά δεν υποκαθιστούν τον συχνό έλεγχο.

Σε εργοτάξιο η υγιεινή συνδέεται άμεσα με την υγεία και τη διάθεση του προσωπικού. Εργαζόμενοι που νιώθουν ότι οι εργοδότες δεν σέβονται τις βασικές τους ανάγκες, χάνουν γρήγορα κίνητρο και εμπιστοσύνη. Η επένδυση σε καλής ποιότητας φορητές τουαλέτες εργοταξίου, με επαρκή καθαρισμό, είναι πολύ μικρότερη από το κόστος χαμηλής παραγωγικότητας ή υψηλής κινητικότητας προσωπικού.

Πρακτική λίστα ελέγχου πριν την εκδήλωση

Για να μη διαφέγουν λεπτομέρειες την τελευταία στιγμή, χρησιμοποιώ συνήθως μια σύντομη, αλλά αυστηρή λίστα ελέγχου πριν την ημέρα της εκδήλωσης.

- Έχει υπολογιστεί ο αριθμός τουαλετών με βάση άτομα, διάρκεια, προφίλ κοινού και κατανάλωση ποτού.
- Έχουν προβλεφθεί τουλάχιστον μία ή περισσότερες χημικές τουαλέτες ΑμεΑ και τυχόν VIP χημικές τουαλέτες για ειδικές ζώνες.
- Έχουν επιλεγεί τα ακριβή σημεία τοποθέτησης με πρόβλεψη πρόσβασης για οχήματα συντήρησης.
- Υπάρχει γραπτό πλάνο καθαρισμού, ανεφοδιασμού και έκτακτης ανάγκης (τι γίνεται αν μια τουαλέτα βγει εκτός λειτουργίας).
- Έχουν εξασφαλιστεί φωτισμός, σήμανση, δάπεδο (αν χρειάζεται) και κάδοι απορριμμάτων κοντά στις μονάδες.

Αυτά μοιάζουν αυτονόητα, αλλά σε πραγματικές συνθήκες, τα περισσότερα παράπονα του κοινού προέρχονται από παράλειψη ενός από τα παραπάνω.

Κατά τη διάρκεια της εκδήλωσης: παρακολούθηση και άμεση αντίδραση

Η ημέρα της εκδήλωσης δεν είναι η στιγμή για αυτοματισμούς με την ελπίδα ότι «όλα θα πάνε καλά». Χρειάζεται τουλάχιστον ένα άτομο υπεύθυνο για τις τουαλέτες εκδηλώσεων, ακόμα κι αν αυτό καλύπτει και άλλα καθήκοντα.

Σε **χημικές τουαλέτες εργοταξίου** μικρές εκδηλώσεις, αρκούν τακτικοί οπτικοί έλεγχοι κάθε 60 - 90 λεπτά. Σε μεγαλύτερες, ιδίως όταν μιλάμε για τουαλέτες για pageant ή πολυήμερη υπαίθρια εκδήλωση, εγκαθιστώ συνήθως σταθερό πρόγραμμα: συγκεκριμένα άτομα, συγκεκριμένες ώρες, σύντομη αναφορά σε υπεύθυνο διοργάνωσης αν εντοπιστεί πρόβλημα (π.χ. υπερχειλίση, έλλειψη χαρτιού, βλάβη κλειδαριάς).

Σε συναυλίες, το φορτίο χρήσης αυξάνεται δραματικά στα διαλείμματα και στο τέλος. Αυτό σημαίνει ότι πρέπει να έχετε ενισχυμένη παρουσία προσωπικού συντήρησης ακριβώς σε αυτά τα διαστήματα. Αν η εταιρεία ενοικίασης παρέχει και υπηρεσία επιτόπιου συνεργείου, αξίζει το έξτρα κόστος, γιατί αποσυμφορεί εντελώς τη διοργάνωση από έναν κρίσιμο πονοκέφαλο.

Εργοτάξια: ειδικές απαιτήσεις και νομικές υποχρεώσεις

Οι τουαλέτες για επαγγελματική χρήση, όπως στα εργοτάξια, δεν είναι «παροχή ευκολίας». Συνδέονται με κανονισμούς υγείας και ασφάλειας στην εργασία. Ανά χώρα, η νομοθεσία μπορεί να διαφέρει, αλλά συνήθως απαιτεί συγκεκριμένο ελάχιστο αριθμό τουαλετών ανά εργαζόμενους και ανά φύλο, καθώς και τήρηση κανόνων καθαρισμού.

Οι χημικές τουαλέτες εργοταξίου πρέπει να αντέχουν σκληρές συνθήκες: σκόνη, λάσπη, συχνή χρήση, μετακίνηση όταν μεταβάλλεται η διάταξη του εργοταξίου. Το δάπεδο πρέπει να είναι αντιολισθητικό, η κατασκευή στιβαρή και η πόρτα να κλείνει σωστά, ώστε να παρέχει ιδιωτικότητα σε περιβάλλον με συνεχή κίνηση.

Οι λύσεις υγιεινής εργοταξίου περιλαμβάνουν πλέον όχι μόνο κλασικές χημικές τουαλέτες, αλλά και μικρά field με ντουζ, αποδυτήρια, νιπτήρες, ακόμα και ξεχωριστές τουαλέτες για γυναίκες όταν υπάρχει μικτό προσωπικό. Για έργα που διαρκούν μήνες ή χρόνια, οι εργαζόμενοι περνούν μεγάλο μέρος της

καθημερινότητάς τους σε αυτούς τους χώρους, άρα η ποιότητα αυτών των λύσεων επηρεάζει άμεσα το εργασιακό κλίμα.

Στην πράξη, σε ένα μεσαίο εργοτάξιο, προτείνω συχνότητα καθαρισμού τουλάχιστον 2 φορές την εβδομάδα, αυξανόμενη αν η χρήση είναι εντατική ή αν οι μονάδες είναι περιορισμένες. Σε θερμά κλίματα, το καλοκαίρι ειδικά, η συχνότητα αυτή συχνά ανεβαίνει σε καθημερινή ή ανά δύο ημέρες συντήρηση.

Ειδικά σενάρια: γάμος, συναυλία, festival

Οι χημικές τουαλέτες για γάμο έχουν πολύ διαφορετικές απαιτήσεις από εκείνες μιας σκληρής συναυλίας rock. Στον γάμο, η αισθητική, η διακριτικότητα και η άνεση έρχονται μπροστά. Η ύπαρξη VIP χημικών τουαλετών, καθαρών καθρεφτών, καλού φωτισμού και επαρκών νιπτήρων με σαπούνη ή αντισηπτικό παίζει καθοριστικό ρόλο. Συχνά, οι νύφες και οι καλεσμένοι φωτογραφίζονται σε όλο τον χώρο και μια πρόχειρη, απεριποίητη μονάδα ακριβώς δίπλα στη δεξίωση καταστρέφει εύκολα την εικόνα.

Σε συναυλία, η ανθεκτικότητα και η διαχείριση μεγάλου φόρτου είναι προτεραιότητα. Οι χημικές τουαλέτες για συναυλία δουλεύουν συχνά στα όριά τους. Οι ουρές είναι αναπόφευκτες, αλλά η διάρκεια αναμονής μπορεί να μετριαστεί με αρκετές μονάδες, σωστή διάταξη και καθαρή σήμανση ανδρών - γυναικών, καθώς και τουαλετών ΑμεΑ.

Σε pageant πολλών ημερών, το θέμα αλλάζει επίπεδο. Εκεί μπαίνουν στο παιχνίδι η αντοχή του κοινού στη βρωμιά, η αντοχή των υποδομών και η δυνατότητα καθημερινού, ενισχυμένου καθαρισμού. Μερικές διοργανώσεις επιλέγουν συνδυασμό: βασικές τουαλέτες σε μεγάλες συστοιχίες για το ευρύ κοινό και ξεχωριστές ζώνες με βελτιωμένες υποδομές για όσους έχουν VIP εισιτήρια ή διαμονή σε συγκεκριμένες περιοχές. Η σωστή τιμολόγηση αυτών των επιλογών δεν είναι μόνο εμπορικό θέμα, αλλά και πρακτικός τρόπος να διαχειριστεί κανείς τις ροές.

Ασφάλεια, φωτισμός και πρόσβαση

Η ασφάλεια στις τουαλέτες εκδηλώσεων συχνά παραβλέπεται μέχρι να συμβεί ένα περιστατικό. Ο φωτισμός είναι βασικό ζήτημα. Οι φορητές τουαλέτες πρέπει να βρίσκονται σε σημεία με επαρκή εξωτερικό φωτισμό, ενώ ιδανικά οι ίδιες οι μονάδες διαθέτουν φως εσωτερικά. Σε πρόχειρα στημένα occasions, έχω δει τουαλέτες όπου ο κόσμος χρησιμοποιούσε το φως από το κινητό. Αυτό δεν είναι ούτε ασφαλές ούτε αξιοπρεπές.

Η σταθερότητα του εδάφους παίζει επίσης ρόλο. Πλαγιές, χαλαρό χαλίκι, λάσπη, ακόμα και καλώδια που περνούν μπροστά από τις πόρτες, μπορούν να δημιουργήσουν κινδύνους πτώσης. Σε μεγάλες εκδηλώσεις είναι συχνά απαραίτητη η χρήση προσωρινού δαπέδου ή πατητής βάσης, ειδικά για τις χημικές τουαλέτες ΑμεΑ, ώστε τα αμαξίδια να μπορούν να πλησιάσουν με ασφάλεια.

Πρέπει να υπάρχει καθαρή πρόσβαση σε περίπτωση έκτακτης ανάγκης. Αν κάποιος αισθανθεί αδιαθεσία μέσα στην τουαλέτα, το προσωπικό ασφαλείας ή οι πρώτες βοήθειες πρέπει να μπορούν να φτάσουν γρήγορα, χωρίς να σκαρφαλώνουν σε εμπόδια ή να περνούν μέσα από πυκνό πλήθος που δεν έχει ελεγχόμενες διόδους.

Επικοινωνία με τον πάροχο: τι να ζητήσετε και τι να ξεκαθαρίσετε

Η συνεργασία με μια αξιόπιστη εταιρεία ενοικίασης χημικών τουαλετών είναι το μισό της επιτυχίας. Εκεί που χάνονται συνήθως οι διοργανωτές είναι στη λεπτομέρεια της συμφωνίας.

Πρώτα, ζητήστε πάντα γραπτή προσφορά όπου θα αναφέρονται όχι μόνο ο αριθμός και ο τύπος των μονάδων (βασικές, VIP, ΑμεΑ), αλλά και η συχνότητα καθαρισμού, η διαδικασία ανεφοδιασμού, η δυνατότητα έκτακτης επέμβασης και οι ώρες δρομολογίων μεταφοράς. Σε μεγάλες εκδηλώσεις, το να γνωρίζετε ότι το φορτηγό θα έρθει πριν ανοίξουν οι πόρτες και όχι την ώρα αιχμής, είναι κρίσιμο.

Δεύτερον, συζητήστε για την ευθύνη σε περίπτωση βανδαλισμού ή βλάβης. Ποιος πληρώνει αν σπάσει κλειδαριά, αν γεμίσει υπερβολικά γρήγορα η δεξαμενή επειδή κάποιος ρίχνουν σκουπίδια μέσα ή αν χρειαστεί έκτακτη άντληση; Η πρόβλεψη αυτών στο συμβόλαιο σας προστατεύει από δυσάρεστες εκπλήξεις.

Τρίτον, ελέγξτε την κατάσταση του εξοπλισμού. Μην φοβηθείτε να ζητήσετε φωτογραφίες πρόσφατες ή, αν είναι δυνατό, να δείτε από κοντά μονάδες που θα χρησιμοποιηθούν. Υπάρχει μεγάλη διαφορά ανάμεσα σε φορητές τουαλέτες που είναι καθαρές, βαμμένες, με σωστές ελαστικές τσιμούχες και ανάμεσα σε ταλαιπωρημένες, γρατζουνισμένες και κακοσυντηρημένες μονάδες.

Δεύτερη λίστα: έλεγχος κατά τη διάρκεια και μετά την εκδήλωση

Κατά τη διάρκεια και αμέσως μετά την εκδήλωση, η γρήγορη αποτίμηση βοηθά να μαθαίνετε από κάθε διοργάνωση και να βελτιώνεστε.

- Καταγράψτε σε ποιες ώρες δημιουργήθηκαν μεγαλύτερες ουρές και σε ποια σημεία.
- Σημειώστε αν εξαντλήθηκε χαρτί, σαπούνι ή αντισηπτικό σε κάποια μονάδα πριν από τον προβλεπόμενο ανεφοδιασμό.
- Δείτε αν υπήρξαν παράπονα συγκεκριμένα για καθαριότητα, οσμές, φωτισμό ή πρόσβαση ΑμεΑ.
- Ρωτήστε τον πάροχο για τυχόν ασυνήθιστα περιστατικά (υπερχείλιση, βλάβη, ανάγκη πρόσθετης άντλησης).
- Αξιολογήστε αν ο αριθμός ή ο τύπος των τουαλετών ήταν επαρκής ή χρειάζεται προσαρμογή για επόμενες εκδηλώσεις.

Αυτές οι σημειώσεις, ειδικά όταν τηρούνται συστηματικά από adventure σε match, γίνονται πολύτιμο εργαλείο βελτίωσης και τεκμηριωμένου σχεδιασμού.

Τελικές σκέψεις: η τουαλέτα ως μέρος της εμπειρίας, όχι ως αναγκαίο κακό

Όταν συζητάμε για τουαλέτες εκδηλώσεων, πολλοί διοργανωτές τις αντιμετωπίζουν ως δευτερεύον ζήτημα, κάτι που «πρέπει να υπάρχει». Στην πραγματικότητα, μαζί με το parking και την ασφάλεια, ανήκουν στα τρία στοιχεία που μπορούν να καταστρέψουν ακόμα και την πιο άρτια κατά τα άλλα διοργάνωση.

Οι σωστά μελετημένες προσωρινές τουαλέτες ή εξωτερικές τουαλέτες, προσαρμοσμένες στις ανάγκες της εκδήλωσης ή του εργοταξίου, δεν είναι απλώς τεχνική λεπτομέρεια. Είναι ένδειξη επαγγελματισμού, σεβασμού και οργανωτικής ωριμότητας. Αντιμετωπίζοντας τις ως ουσιαστικό κομμάτι του σχεδιασμού, όχι ως τελευταία προσθήκη, μειώνετε ρίσκα, εξοικονομείτε χρόνο και χτίζετε καλή φήμη, είτε είστε εταιρεία διοργάνωσης, τεχνική εταιρεία, δήμος ή ιδιώτης που αναλαμβάνει συχνά υπαίθριες δράσεις.

Η εμπειρία δείχνει ότι το κοινό συγχωρεί μικρές ατέλειες σε άλλους τομείς, αλλά σπάνια συγχωρεί βρώμικες, ανεπαρκείς ή απροσπέλαστες τουαλέτες. Αντίθετα, όταν η υγιεινή, η ασφάλεια και η άνεση σε αυτόν τον τόσο ανθρώπινο χώρο είναι προσεγμένες, ολόκληρη η εκδήλωση ανεβαίνει μια κατηγορία στα μάτια των συμμετεχόντων. Και αυτό, για όποιον κινείται επαγγελματικά στον χώρο, είναι κεφάλαιο που αξίζει να επενδύσει.